

कबड्डी खिलाड़ियों की निर्णय क्षमता का अध्ययन

रितिका जाट

शोधकर्त्री

डॉ. पल्लव पाण्डे

शोध निर्देशक

जनार्दन राय नागर राजस्थान विद्यापीठ (डीम्ड-टू-बी वि विद्यालय), उदयपुर (राज.)

प्रस्तावना :

यह आम तौर पर माना जाता है कि उच्च स्तरीय प्रतिस्पर्धी खेलों में मनोवैज्ञानिक कारकों का महत्वपूर्ण महत्व है। संज्ञानात्मक चिंता की विशेषता प्रदर्शन के बारे में नकारात्मक चिंताएं, ध्यान केंद्रित करने में असमर्थता और बाधित ध्यान हैं (क्रैन एंड विलियम्स, 1994)। दैहिक चिंता में एक व्यक्ति की धारणाएं शामिल होती हैं, जो पसीने से तर हथेलियों, तितलियों और कंपकपी (मार्टेस, बर्टन, वीली, बम्प और स्मिथ, 1990) जैसे संकेतों से पहचानी जाती हैं (मार्टेस, बर्टन, वीली, बम्प और स्मिथ, 1990)। जहाँ तक कबड्डी का सवाल है, यह सुझाव दिया गया है कि मनोवैज्ञानिक कारक किसी प्रतियोगिता में और भी अधिक निर्णायक भूमिका निभाते हैं, जो सफल और कम सफल टीमों के बीच अंतर करते हैं। एथलेटिक प्रदर्शन के लिए निर्णायक प्रतिस्पर्धा के विशेष रूप से महत्वपूर्ण समय के दौरान वांछित एथलेटिक प्रदर्शन स्तर को बनाए रखने की क्षमता है, जैसे दबाव वाली स्थितियों के दौरान जो आम तौर पर चिंता के उँचे स्तर को जन्म देती है (उदाहरण के लिए, करो या मरो, सुपर टैकल) या अप्रत्याशित प्रतिकूलताओं के संपर्क में आने पर (उदाहरण के लिए, महत्वपूर्ण बिंदुओं पर प्रतिकूल अंपायर कॉल)। इस प्रकार की स्थितियाँ स्पष्ट रूप से महत्वपूर्ण हो जाती हैं जब एथलीट, जो सीमांत शारीरिक और तकनीकी मतभेदों से अलग होते हैं, करीबी मुकाबले वाले मैचों, खेलों या दौड़ में लगे होते हैं। ये काफी हद तक एथलीटों की मनोवैज्ञानिक विशेषताओं पर निर्भर हैं। ये विशेषताएँ मानसिक दृढ़ता और भावनात्मक स्थिरता प्रतीत होती हैं।

खेल में चपलता, फेफड़ों की अच्छी क्षमता, माँसपेशियों का समन्वय, दिमाग की उपस्थिति और त्वरित प्रतिक्रिया की आवश्यकता होती है। एक अकेले खिलाड़ी के लिए सात विरोधियों से मुकाबला करना कोई मामूली काम नहीं है, इसके लिए साहस के साथ-साथ ध्यान केंद्रित करने और प्रतिद्वंद्वी की चाल का अनुमान लगाने की क्षमता की भी आवश्यकता होती है।

निर्णय क्षमता में यह माना जाता है कि सभी वयस्कों में निर्णय लेने की क्षमता होती है, चाहे उनका निदान कुछ भी हो। निर्णय लेने की क्षमता निर्णय विशिष्ट होती है। मनोविज्ञान में निर्णय लेने (जिसे निर्णय लेने और निर्णय लेने के रूप में भी जाना जाता है) को संज्ञानात्मक प्रक्रिया के रूप में माना जाता है, जिसके परिणामस्वरूप कई संभावित वैकल्पिक विकल्पों में से एक विश्वास या कार्यवाही का चयन होता है। यह तर्क संगत या तर्कहीन हो सकता है।

जिन्दगी में हम क्या विकल्प चुनते हैं उससे ज्यादा महत्वपूर्ण यह होता है कि हम कौनसा विकल्प छोड़ते हैं। यह सवाल सिर्फ हालातों का नहीं लोगों का भी होता है। जीवन में एक दौर ऐसा भी आता है जब आप हम अतीत की तहफ बढते हैं तो सोचते हैं कि वो दिन शायद बेहतर थे। वो लोग शायद बेहतर थे, वो मुकान शायद बेहतर था। वो निर्णय गलत थे और वे निर्णय शायद जल्दबाजी में लिए गये थे।

सही निर्णय लेने के क्षमता एक महत्वपूर्ण कौशल है जो किसी व्यक्ति की सफलता या विफलता को निर्धारित कर सकता है। निर्णय लेने की शक्ति और हमारे व्यक्तिगत जीवन पर इसके प्रभाव का पता लगाएगा। निर्णय लेने के सबसे महत्वपूर्ण पहलुओं में से एक जोखिम और पुरस्कारों का आकलन करने की क्षमता है।

शोध परिकल्पना :

अध्ययन के क्षेत्र के अनुभव और उपलब्ध ज्ञान के आधार पर, निम्नलिखित परिकल्पनाएँ तैयार की गईं—

1. पुरुष एवं महिला कबड्डी खिलाड़ियों की निर्णय क्षमता में सार्थक अन्तर नहीं होता है।

शोध परिसीमन :

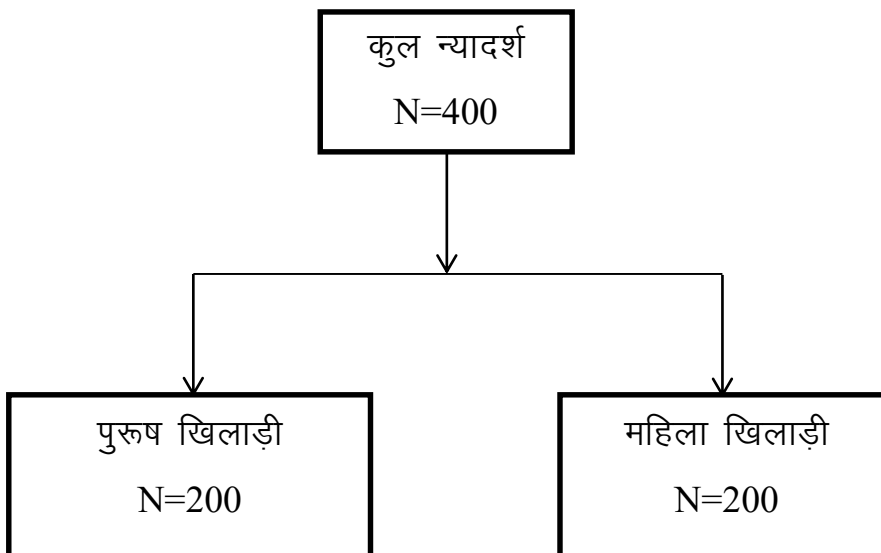
1. प्रस्तुत शोध को अजमेर सम्भाग के खिलाड़ियों तक सीमित रखा गया है।
2. यह अध्ययन 400 कबड्डी खिलाड़ियों तक सीमित हैं जिसमें 200 पुरुष एवं 200 महिला खिलाड़ी हैं।

शोध विधि :

प्रस्तुत शोध अध्ययन की प्रकृति एवं आवश्यकता को ध्यान में रखते हुए सर्वेक्षण विधि का चयन किया जाएगा। क्योंकि यह विधि वर्तमान परिस्थितियों तथा वस्तुओं के अध्ययन हेतु प्रयोग में ली जाने वाली सर्वाधिक उपयुक्त विधि है।

न्यादर्श चयन

प्रस्तुत शोध में राजस्थान राज्य के अजमेर सम्भाग के 400 कबड्डी खिलाड़ियों का चयन किया गया है। शोधकर्त्री ने कबड्डी खिलाड़ियों का चयन यादृच्छिक विधि से किया गया है। जिसमें 200 पुरुष एवं 200 महिला कबड्डी खिलाड़ियों के दो समूह बनाये गये हैं।



शोध उपकरण

प्रस्तुत शोध में दत्तों के संकलन हेतु निम्नांकित शोध उपकरण का प्रयोग किया गया।

1. निर्णय क्षमता प्रमापनी हेतु – स्वनिर्मित।

शोध का औचित्य :

भारत में, कबड्डी एक लोकप्रिय खेल है, जो लगभग सभी राज्यों और केंद्र शासित प्रदेशों में पुरुषों और महिलाओं द्वारा खेला जाता है। चूँकि शोधकर्ता कबड्डी खेल का खिलाड़ी और प्रशिक्षक था। यह महसूस किया गया कि राष्ट्रीय स्तर पर कबड्डी में निर्णय क्षमता, मानसिक दृढ़ता और भावनात्मक स्थिरता कारकों की पहचान करने के लिए अध्ययन की आवश्यकता थी। इसके अलावा, कबड्डी खिलाड़ियों पर बहुत कम शोध किया गया है, जिसने अन्वेषक को अध्ययन करने के लिए प्रेरित किया।

सांख्यिकीय विश्लेषण :

प्रस्तुत शोध के उद्देश्यों को प्राप्त करने हेतु शोध में निम्नांकित सांख्यिकीय विधियों का प्रयोग किया जाएगा –

1. मध्यमान
2. प्रमाप विचलन
3. टी-परीक्षण

प्राप्त दत्तों का विश्लेषण एवं व्याख्या :

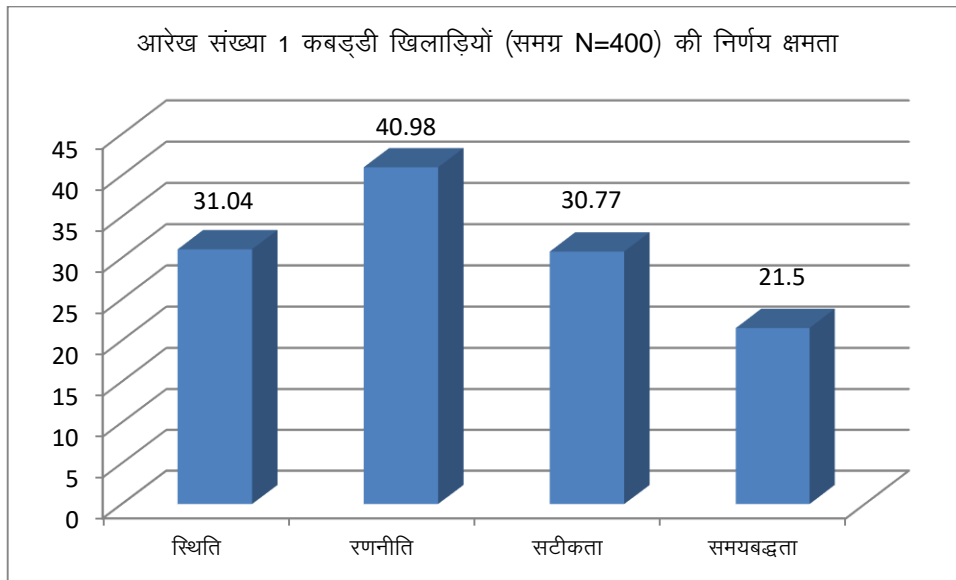
कबड्डी खिलाड़ियों (समग्र N=400) की निर्णय क्षमता का पता लगाना।

कबड्डी खिलाड़ियों (समग्र N=400) की निर्णय क्षमता का पता लगाने के लिए प्रश्नावली से प्राप्त दत्तों का विश्लेषण करने पर जो परिणाम प्राप्त हुए वह इस प्रकार है :-

सारणी संख्या 1

कबड्डी खिलाड़ियों (समग्र N=400) की निर्णय क्षमता

क्र.सं.	क्षेत्र	मध्यमान	मानक विचलन
1	स्थिति	31.04	1.26
2	रणनीति	40.98	1.39
3	सटीकता	30.77	1.37
4	समयबद्धता	21.50	1.09
	कुल क्षेत्रों पर	124.29	3.24



व्याख्या :

उपरोक्त सारणी एवं आरेख संख्या 1 में कबड्डी खिलाड़ियों (समग्र N=400) की निर्णय क्षमता का पता लगाना के कुल क्षेत्रों का मध्यमान 124.29 प्राप्त हुआ है जबकि मानक विचलन 3.24 प्राप्त हुआ है। इस पता चलता है कि कबड्डी खिलाड़ियों (समग्र N=400) की निर्णय क्षमता अच्छी है। कबड्डी खिलाड़ियों (समग्र N=400) की निर्णय क्षमता का क्षेत्रवार विश्लेषण इस प्रकार है।

1. **क्षेत्र प्रथम—स्थिति** : कबड्डी खिलाड़ियों (समग्र N=400) की निर्णय क्षमता के प्रथम क्षेत्र 'स्थिति' का मध्यमान 31.04 प्राप्त हुआ। जबकि मानक विचलन 1.26 प्राप्त हुआ। अतः कबड्डी खिलाड़ियों (समग्र N=400) की निर्णय क्षमता के प्रथम क्षेत्र 'स्थिति' में कबड्डी खिलाड़ी निर्णय लेने में जोखिम उठाते हैं, कोच के निर्देशों का पालन करते हैं।
2. **क्षेत्र द्वितीय—रणनीति** : कबड्डी खिलाड़ियों (समग्र N=400) की निर्णय क्षमता के द्वितीय क्षेत्र 'रणनीति' का मध्यमान 40.98 प्राप्त हुआ। जबकि मानक विचलन 1.39 प्राप्त हुआ। अतः कबड्डी खिलाड़ियों (समग्र N=400) की निर्णय क्षमता के द्वितीय क्षेत्र 'रणनीति' में आवश्यकता पड़ने पर रणनीति बदलते हैं तथा अपनी रेड को सफल बनाने के लिए युक्तियां अपनाते हैं।
3. **क्षेत्र तृतीय—सटीकता** : कबड्डी खिलाड़ियों (समग्र N=400) की निर्णय क्षमता का पता लगाना के तृतीय क्षेत्र 'सटीकता' का मध्यमान 30.77 प्राप्त हुआ। जबकि मानक विचलन 1.37 प्राप्त हुआ। अतः कबड्डी खिलाड़ियों (समग्र N=400) की निर्णय क्षमता के तृतीय क्षेत्र 'सटीकता' में एम्पायर का फैसला अंतिम मानते हैं तथा बोनस पॉइंट लेने का प्रयास करते हैं।
4. **क्षेत्र चतुर्थ—समबद्धता** : कबड्डी खिलाड़ियों (समग्र N=400) की निर्णय क्षमता के चतुर्थ क्षेत्र 'समयबद्धता' का मध्यमान 21.50 प्राप्त हुआ। जबकि मानक विचलन 1.09 प्राप्त हुआ। अतः कबड्डी खिलाड़ियों (समग्र N=400) की निर्णय क्षमता के चतुर्थ क्षेत्र 'समयबद्धता' में खेल समबद्धता का पूर्ण ध्यान रखते हैं।

उपरोक्त विश्लेषण से निष्कर्ष निकलता है कि कबड्डी खिलाड़ियों (समग्र N=400) की निर्णय क्षमता के सभी क्षेत्र स्थिति, रणनीति, सटीकता तथा समयबद्धता अच्छी पायी गयी।

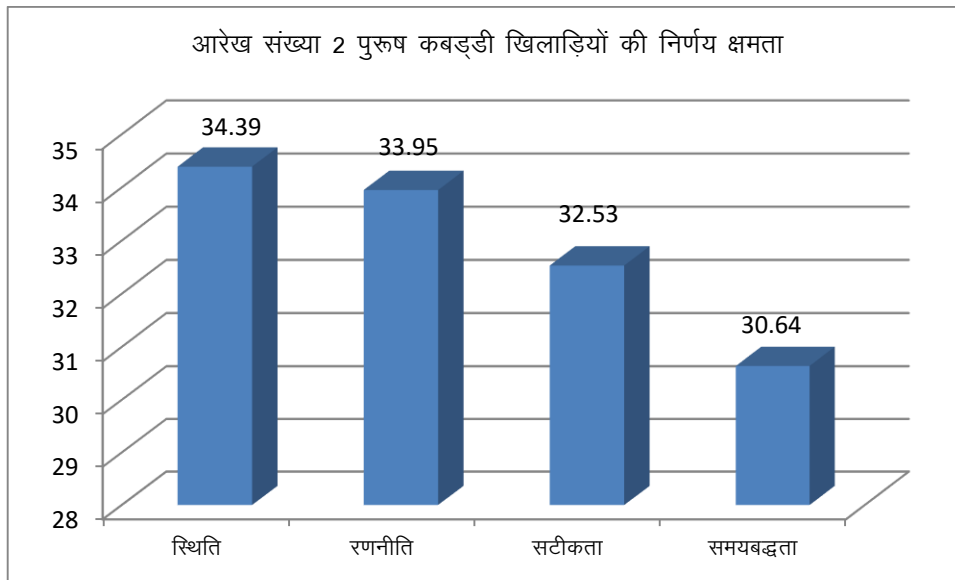
पुरुष कबड्डी खिलाड़ियों की निर्णय क्षमता का पता लगाना।

पुरुष कबड्डी खिलाड़ियों (N=200) की निर्णय क्षमता का पता लगाने के लिए प्रश्नावली से प्राप्त दत्तों का विश्लेषण करने पर जो परिणाम प्राप्त हुए वह इस प्रकार हैं :-

सारणी संख्या 2

पुरुष कबड्डी खिलाड़ियों की निर्णय क्षमता

क्र.सं.	क्षेत्र	मध्यमान	मानक विचलन
1	स्थिति	34.39	1.33
2	रणनीति	33.95	1.61
3	सटीकता	32.53	1.03
4	समयबद्धता	30.64	1.11
	कुल क्षेत्रों पर	133.51	3.43



व्याख्या :

उपरोक्त सारणी एवं आरेख संख्या 2 में पुरुष कबड्डी खिलाड़ियों की निर्णय क्षमता का पता लगाना के कुल क्षेत्रों का मध्यमान 133.51 प्राप्त हुआ है जबकि मानक विचलन 3.43 प्राप्त हुआ है। इस पता चलता है कि पुरुष कबड्डी खिलाड़ियों की निर्णय क्षमता अच्छी है। पुरुष कबड्डी खिलाड़ियों की निर्णय क्षमता का क्षेत्रवार विश्लेषण इस प्रकार है।

1. **क्षेत्र प्रथम—स्थिति** : पुरुष कबड्डी खिलाड़ियों की निर्णय क्षमता के प्रथम क्षेत्र 'स्थिति' का मध्यमान 34.39 प्राप्त हुआ। जबकि मानक विचलन 1.33 प्राप्त हुआ। अतः पुरुष कबड्डी खिलाड़ियों की निर्णय क्षमता के प्रथम क्षेत्र 'स्थिति' में कबड्डी खिलाड़ी निर्णय लेने में जोखिम उठाते हैं, कोच के निर्देशों का पालन करते हैं।
2. **क्षेत्र द्वितीय—रणनीति** : पुरुष कबड्डी खिलाड़ियों की निर्णय क्षमता के द्वितीय क्षेत्र 'रणनीति' का मध्यमान 33.95 प्राप्त हुआ। जबकि मानक विचलन 1.61 प्राप्त हुआ। अतः पुरुष कबड्डी खिलाड़ियों की निर्णय क्षमता के द्वितीय क्षेत्र 'रणनीति' में आवश्यकता पड़ने पर रणनीति बदलते हैं तथा अपनी रेड को सफल बनाने के लिए युक्तियां अपनाते हैं।
3. **क्षेत्र तृतीय—सटीकता** : पुरुष कबड्डी खिलाड़ियों की निर्णय क्षमता का पता लगाना के तृतीय क्षेत्र 'सटीकता' का मध्यमान 32.53 प्राप्त हुआ। जबकि मानक विचलन 1.61 प्राप्त हुआ। अतः पुरुष कबड्डी खिलाड़ियों की निर्णय क्षमता के तृतीय क्षेत्र 'सटीकता' में एम्पायर का फैसला अंतिम मानते हैं तथा बोनस पॉइंट लेने का प्रयास करते हैं।
4. **क्षेत्र चतुर्थ—समबद्धता** : पुरुष कबड्डी खिलाड़ियों की निर्णय क्षमता के चतुर्थ क्षेत्र 'समयबद्धता' का मध्यमान 30.64 प्राप्त हुआ। जबकि मानक विचलन 1.11 प्राप्त हुआ। अतः पुरुष कबड्डी खिलाड़ियों की निर्णय क्षमता के चतुर्थ क्षेत्र 'समयबद्धता' में खेल समबद्धता का पूर्ण ध्यान रखते हैं।

उपरोक्त विश्लेषण से निष्कर्ष निकलता है कि पुरुष कबड्डी खिलाड़ियों की निर्णय क्षमता के सभी क्षेत्र स्थिति, रणनीति, सटीकता तथा समयबद्धता अच्छी पायी गयी।

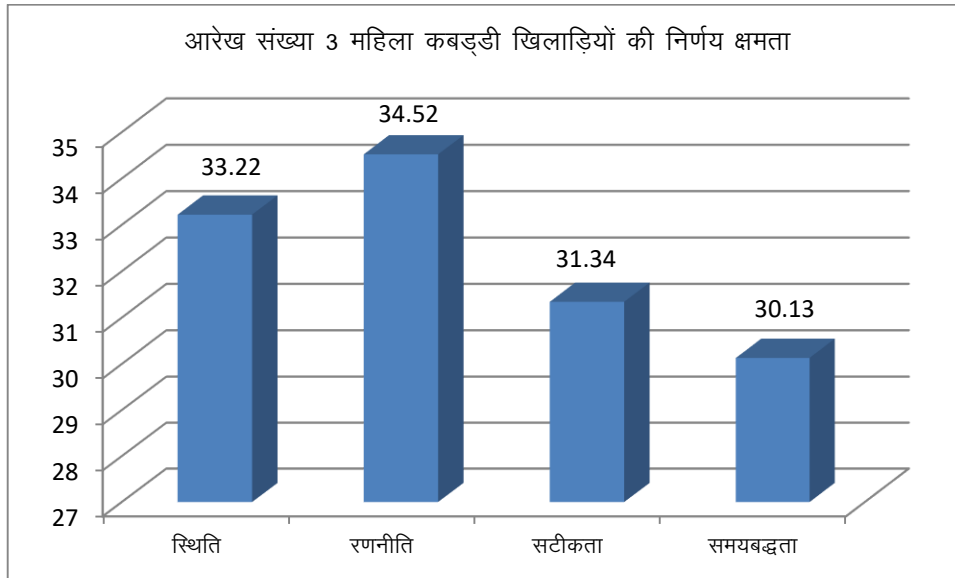
महिला कबड्डी खिलाड़ियों की निर्णय क्षमता का पता लगाना।

महिला कबड्डी खिलाड़ियों (N=200) की निर्णय क्षमता का पता लगाने के लिए प्रश्नावली से प्राप्त दत्तों का विश्लेषण करने पर जो परिणाम प्राप्त हुए वह इस प्रकार हैं :-

सारणी संख्या 3

महिला कबड्डी खिलाड़ियों की निर्णय क्षमता

क्र.सं.	क्षेत्र	मध्यमान	मानक विचलन
1	स्थिति	33.22	1.56
2	रणनीति	34.52	1.82
3	सटीकता	31.34	1.34
4	समयबद्धता	30.13	1.19
	कुल क्षेत्रों पर	129.21	4.25



व्याख्या :

उपरोक्त सारणी एवं आरेख संख्या 3 में महिला कबड्डी खिलाड़ियों की निर्णय क्षमता का पता लगाना के कुल क्षेत्रों का मध्यमान 129.21 प्राप्त हुआ है जबकि मानक विचलन 4.25 प्राप्त हुआ है। इस पता चलता है कि महिला कबड्डी खिलाड़ियों की निर्णय क्षमता अच्छी है। महिला कबड्डी खिलाड़ियों की निर्णय क्षमता का क्षेत्रवार विश्लेषण इस प्रकार है।

1. **क्षेत्र प्रथम—स्थिति** : महिला कबड्डी खिलाड़ियों की निर्णय क्षमता के प्रथम क्षेत्र 'स्थिति' का मध्यमान 33.22 प्राप्त हुआ। जबकि मानक विचलन 1.56 प्राप्त हुआ। अतः महिला कबड्डी खिलाड़ियों की निर्णय क्षमता के प्रथम क्षेत्र 'स्थिति' में कबड्डी खिलाड़ी निर्णय लेने में जोखिम उठाते हैं, कोच के निर्देशों का पालन करते हैं।
2. **क्षेत्र द्वितीय—रणनीति** : महिला कबड्डी खिलाड़ियों की निर्णय क्षमता के द्वितीय क्षेत्र 'रणनीति' का मध्यमान 34.52 प्राप्त हुआ। जबकि मानक विचलन 1.82 प्राप्त हुआ। अतः महिला कबड्डी खिलाड़ियों की निर्णय क्षमता के द्वितीय क्षेत्र 'रणनीति' में आवश्यकता पड़ने पर रणनीति बदलते हैं तथा अपनी रेड को सफल बनाने के लिए युक्तियां अपनाते हैं।
3. **क्षेत्र तृतीय—सटीकता** : महिला कबड्डी खिलाड़ियों की निर्णय क्षमता का पता लगाना के तृतीय क्षेत्र 'सटीकता' का मध्यमान 31.34 प्राप्त हुआ। जबकि मानक विचलन 1.34 प्राप्त हुआ। अतः महिला कबड्डी खिलाड़ियों की निर्णय क्षमता के तृतीय क्षेत्र 'सटीकता' में एम्पायर का फैसला अंतिम मानते हैं तथा बोनस पॉइंट लेने का प्रयास करते हैं।
4. **क्षेत्र चतुर्थ—समबद्धता** : महिला कबड्डी खिलाड़ियों की निर्णय क्षमता के चतुर्थ क्षेत्र 'समयबद्धता' का मध्यमान 30.13 प्राप्त हुआ। जबकि मानक विचलन 1.19 प्राप्त हुआ। अतः महिला कबड्डी खिलाड़ियों की निर्णय क्षमता के चतुर्थ क्षेत्र 'समयबद्धता' में खेल समबद्धता का पूर्ण ध्यान रखते हैं।

उपरोक्त विश्लेषण से निष्कर्ष निकलता है कि महिला कबड्डी खिलाड़ियों की निर्णय क्षमता के सभी क्षेत्र स्थिति, रणनीति, सटीकता तथा समयबद्धता अच्छी पायी गयी।

पुरुष एवं महिला कबड्डी खिलाड़ियों की निर्णय क्षमता का तुलनात्मक अन्तर ज्ञात करना।

पुरुष (N=200) एवं महिला (N=200) कबड्डी खिलाड़ियों (N=200) की निर्णय क्षमता का तुलनात्मक विश्लेषण करने के लिए प्रश्नावली से प्राप्त दत्तों का विश्लेषण करने पर जो परिणाम प्राप्त हुए वह इस प्रकार है :-

सारणी संख्या 4

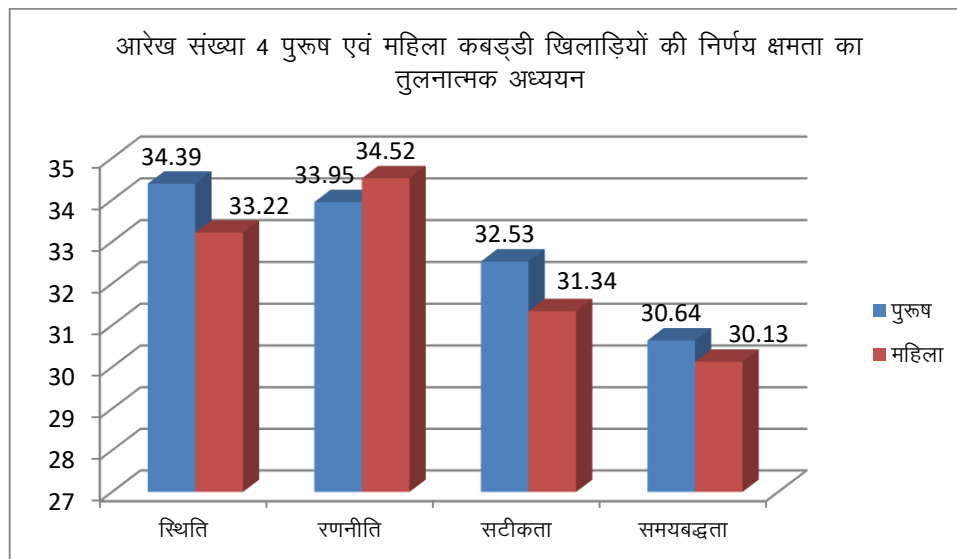
पुरुष एवं महिला कबड्डी खिलाड़ियों की निर्णय क्षमता का तुलनात्मक अध्ययन

क्र. सं.	क्षेत्र	मध्यमान		मानक विचलन		टी-मान	.05/.01 स्तर पर सार्थकता
		पुरुष	महिला	पुरुष	महिला		
1	स्थिति	34.39	33.22	1.33	1.56	7.02	.01 स्तर पर सार्थक
2	रणनीति	33.95	34.52	1.61	1.82	7.21	.01 स्तर पर सार्थक
3	सटीकता	32.53	31.34	1.03	1.34	8.60	.01 स्तर पर सार्थक
4	समयबद्धता	30.64	30.13	1.11	1.19	3.81	.01 स्तर पर सार्थक
	कुल क्षेत्रों पर	133.51	129.21	3.43	4.25	9.65	.01 स्तर पर सार्थक

स्वतंत्रता के अंश – 398 पर

.05 स्तर का टेबलमान-1.96

.01 स्तर का टेबलमान-2.58



व्याख्या :

उपरोक्त सारणी एवं आरेख संख्या 4 में पुरुष एवं महिला कबड्डी खिलाड़ियों की निर्णय क्षमता का पता लगाने हेतु के कुल क्षेत्रों का पुरुष एवं महिला कबड्डी खिलाड़ियों का मध्यमान तथा मानक विचलन क्रमशः 133.51, 129.21 एवं 3.43, 4.25 प्राप्त हुआ है। इससे पता चलता है कि महिला कबड्डी खिलाड़ियों की अपेक्षा पुरुष कबड्डी खिलाड़ियों की निर्णय क्षमता अच्छी है। पुरुष एवं महिला कबड्डी खिलाड़ियों की निर्णय क्षमता का क्षेत्रवार तुलनात्मक विश्लेषण इस प्रकार है।

1. **क्षेत्र प्रथम—स्थिति** : पुरुष एवं महिला कबड्डी खिलाड़ियों की निर्णय क्षमता के प्रथम क्षेत्र 'स्थिति' का मध्यमान क्रमशः 34.39, 33.22 प्राप्त हुआ। जबकि मानक विचलन क्रमशः 1.33, 1.56 प्राप्त हुआ। पुरुष एवं महिला कबड्डी खिलाड़ियों की निर्णय क्षमता के प्रथम क्षेत्र 'स्थिति' में दोनों के मध्यमानों के बीच 1.17 जितना अंतर प्राप्त हुआ। टी परीक्षण के आधार पर प्राप्त टी मूल्य 7.02 जो .01 और .05 के क्रमशः टी सारणी मूल्य 2.58 एवं 1.96 से अधिक हैं। अतः सार्थक अन्तर पाया गया। यहाँ परिकल्पना संख्या—1 'पुरुष एवं महिला कबड्डी खिलाड़ियों की निर्णय क्षमता में सार्थक अन्तर नहीं होता है', अस्वीकार की जाती है।
2. **क्षेत्र द्वितीय—रणनीति** : पुरुष एवं महिला कबड्डी खिलाड़ियों की निर्णय क्षमता के द्वितीय क्षेत्र 'रणनीति' का मध्यमान क्रमशः 33.95, 34.52 प्राप्त हुआ। जबकि मानक विचलन क्रमशः 1.61, 1.82 प्राप्त हुआ। पुरुष एवं महिला कबड्डी खिलाड़ियों की निर्णय क्षमता के द्वितीय क्षेत्र 'रणनीति' में दोनों के मध्यमानों के बीच 0.57 जितना अंतर प्राप्त हुआ। टी परीक्षण के आधार पर प्राप्त टी मूल्य 7.21 जो .01 और .05 के क्रमशः टी सारणी मूल्य 2.58 एवं 1.96 से अधिक हैं। अतः सार्थक अन्तर पाया गया। यहाँ परिकल्पना संख्या—1 'पुरुष एवं महिला कबड्डी खिलाड़ियों की निर्णय क्षमता में सार्थक अन्तर नहीं होता है', अस्वीकार की जाती है।

3. **क्षेत्र तृतीय—सटीकता** : पुरुष एवं महिला कबड्डी खिलाड़ियों की निर्णय क्षमता के तृतीय क्षेत्र 'सटीकता' का मध्यमान क्रमशः 32.33, 31.34 प्राप्त हुआ। जबकि मानक विचलन क्रमशः 1.03, 1.34 प्राप्त हुआ। पुरुष एवं महिला कबड्डी खिलाड़ियों की निर्णय क्षमता के तृतीय क्षेत्र 'सटीकता' में दोनों के मध्यमानों के बीच 0.99 जितना अंतर प्राप्त हुआ। टी परीक्षण के आधार पर प्राप्त टी मूल्य 8.60 जो .01 और .05 के क्रमशः टी सारणी मूल्य 2.58 एवं 1.96 से अधिक हैं। अतः सार्थक अन्तर पाया गया। यहाँ परिकल्पना संख्या-1 'पुरुष एवं महिला कबड्डी खिलाड़ियों की निर्णय क्षमता में सार्थक अन्तर नहीं होता है', अस्वीकार की जाती है।
4. **क्षेत्र चतुर्थ—समबद्धता** : पुरुष एवं महिला कबड्डी खिलाड़ियों की निर्णय क्षमता के चतुर्थ क्षेत्र 'समबद्धता' का मध्यमान क्रमशः 30.64, 30.13 प्राप्त हुआ। जबकि मानक विचलन क्रमशः 1.11, 1.19 प्राप्त हुआ। पुरुष एवं महिला कबड्डी खिलाड़ियों की निर्णय क्षमता के चतुर्थ क्षेत्र 'समबद्धता' में दोनों के मध्यमानों के बीच 0.51 जितना अंतर प्राप्त हुआ। टी परीक्षण के आधार पर प्राप्त टी मूल्य 3.81 जो .01 और .05 के क्रमशः टी सारणी मूल्य 2.58 एवं 1.96 से अधिक हैं। अतः सार्थक अन्तर पाया गया। यहाँ परिकल्पना संख्या-1 'पुरुष एवं महिला कबड्डी खिलाड़ियों की निर्णय क्षमता में सार्थक अन्तर नहीं होता है', अस्वीकार की जाती है।

उपरोक्त विश्लेषण से निष्कर्ष निकलता है कि पुरुष एवं महिला कबड्डी खिलाड़ियों की निर्णय क्षमता के सभी क्षेत्र स्थिति, रणनीति, सटीकता तथा समयबद्धता अच्छी पायी गयी।

कुल क्षेत्रों पर 'पुरुष एवं महिला कबड्डी खिलाड़ियों की निर्णय क्षमताओं' के कुल क्षेत्रों सम्बन्धी मध्यमानों के बीच 4.3 जितना अंतर प्राप्त हुआ। टी परीक्षण के आधार पर प्राप्त टी मूल्य 9.65 जो .01 और .05 के क्रमशः टी सारणी मूल्य 2.58 एवं 1.96 से अधिक हैं। अतः यहाँ परिकल्पना 'पुरुष एवं महिला कबड्डी खिलाड़ियों की निर्णय क्षमता में सार्थक अन्तर नहीं होता है' अस्वीकार की जाती है। 'पुरुष एवं महिला कबड्डी खिलाड़ियों की निर्णय क्षमता में "कुल क्षेत्रों" में खिलाड़ियों के खुद के मतानुसार अंतर पाया गया।

संदर्भ सूची :

1	गैरेट, हैनरी, ई., सांख्यिकी के मूल तत्व, विनोद पुस्तक मन्दिर, आगरा।
2	गैरेट, हैनरी, ई., “शिक्षा एवं मनोविज्ञान में सांख्यिकी हिन्दी अनुवाद” कल्याणी पब्लिशर्स, लुधियाना।
3	कौल, लोकेश, शैक्षिक अनुसंधान की कार्यप्रणाली, विकास पब्लिशिंग हाऊस, नई दिल्ली।
4	भण्डारी, रणजीत सिंह, निर्देशन-संदिशका, शैक्षिक एवं व्यावसायिक यूनिट मनोवैज्ञानिक आधार प्रभाग-3, एस.आई.ई.आर.टी., उदयपुर।
5	कपिल, एच.के., अनुसंधान विधियाँ, हर प्रसाद भार्गव पुस्तक प्रकाशन, आगरा।
6	पाठक, पी.डी., शिक्षा मनोविज्ञान, विनोद पुस्तक मन्दिर, आगरा।
7	चौहान, एस.एस., “एडवान्स एजुकेशनल साइकोलोजी”
8	बेस्ट, जे. डब्ल्यू, रिसर्च इन एज्युकेशन प्रिंटिंग हॉल ऑफ इण्डिया प्रा. लि. नई दिल्ली
9	गणेशन, एन.एस., अनुसंधान प्राविधि सिद्धांत और प्रक्रिया, इलाहाबाद
10	Das, N.G. (2014). Statistical Methods. McGraw hill Education (India) Privet Limited.
11	Kamlesh, M.L. (2015). Methodology of Research in Physical Education and Sports. Sports Publication.
12	Uppal, A. K. (2001). Principles of Sports Training. Friends Publications (India).
13	Adhikari, A. & McNeely. E. (2015). Anthropometric Characteristic, Somatotype and Body Composition of Canadian Female Rowers. American Journal of Sports Science. 3(3) 61-66. doi: 10.11648/j.ajss.20150303.15.
15	Biswas. M., Bauri, R. & Halder, S. (2015). A Study on Personality Profile of Elite Kabaddi Players. Journal Of Humanities And Social Science, 20(10), 08-12. www.iosrjournals.org .
15	Dey, S. K., Khanna, G. L. & Batrat, M. (1994). Morphological and Physiological Studies on Indian National Kabaddi Players. British

	Journal of Sports Medicine, 27(4). 237-242. DOI: 10.1136/bjism.27.4.237. Source: PubMed
16	Kumar, P. K & Choudhary, R. (2012). Subject's characteristics as functions of different playing positions in kabaddi. Research Journal of Physical Education and Sports Sciences, 1(1), 11-14. https://www.researchgate.net/publication/275973923 .

